

Desabilitar SIP ALG no Cisco RV042

A telefonia VoIP é muito utilizada hoje em dia, bem como o acesso externo de alguém que precisa usar o telefone de fora da empresa. Podemos bem usar uma VPN para isso, que facilitaria também o acesso. Mas esse não é o caso. O caso é: Como registrar, ligar e utilizar o Softphone, sem a necessidade de usar uma VPN? Foi difícil descobrir, mas valeu a pena. Veja os passos abaixo:

1. Crie um Encaminhamento de portas para o seu servidor VoIP interno

Antes de qualquer coisa, as portas necessárias para o funcionamento do VoIP precisam ser liberadas para o uso no roteador. Então, após fazer login no roteador, com seu usuário e senha, vá até a aba **Setup>Forwarding** para adicionar esse encaminhamento de portas.



O VoIP necessita que as portas SIP (5060-5060) UDP e TCP e as portas RTP (10000-20000) UDP estejam liberadas, e normalmente, elas não vem configuradas no Cisco por padrão.

Para adicioná-las, clique em **Service Management** e abrirá uma nova janela para criar.



Preencha os dados dessa forma:

Service Name: coloque o nome do serviço, pode ser VoIP, SIP, um nome de sua preferência.

Protocol: Selecione o TCP

Port Range: Coloque 5060 to 5060

Clique em **Add to list**

Repita os passos para adicionar novamente a porta 5060, com o protocolo UDP:

Service Name: coloque o nome do serviço, pode ser VoIP, SIP, um nome de sua preferência.

Protocol: Selecione o UDP

Port Range: Coloque 5060 to 5060

Clique em **Add to list**

E para o protocolo RTP:

Service Name: coloque o nome do serviço, pode ser VoIP, SIP, um nome de sua preferência.

Protocol: Selecione o UDP

Port Range: Coloque 5060 to 5060

Clique em **Add to list**

Verifique se o seu PABX ou VoIP server só precisa dessas portas para comunicação.

2. Desative o Load Balance

Foi diagnosticado que quando o Load Balance está ativado, a conexão oscila, causando a perda da conexão.

3. Desative o Firewall

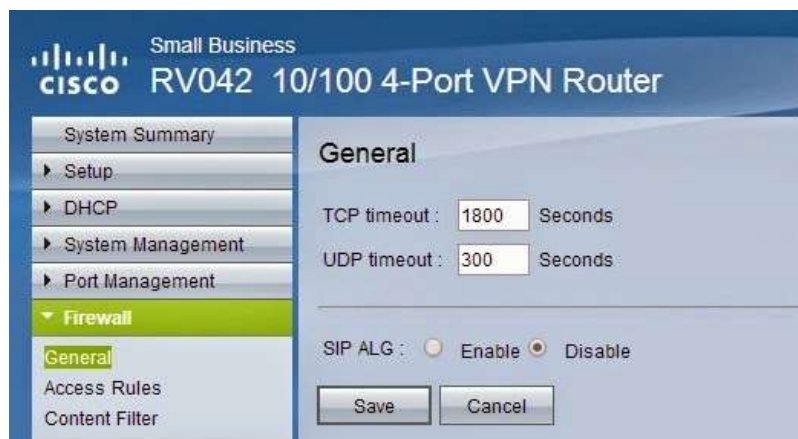
Verifique se o Firewall do roteador está ativo. Caso positivo, desative (se houver outro Firewall na sua rede). Se ele precisa ficar ativo, desative a opção SPI no campo Firewall e libere uma rota do seu IP Externo usando a porta WAN1 ou WAN2 para acesso ao roteador.

4. Desative o SIP ALG

Esse é o pulo do gato! Alguns roteadores vem com essa opção por medida de segurança. ALG significa **Application-Level-Gateway** - um componente de segurança de Firewall e NAT - que alguns (quase todos) servidores precisam para enviar e receber pacotes. Com essa opção habilitada, você consegue registrar o seu ramal SIP normalmente, mas a ligação fica "muda". Essa opção é meio escondida. Para acessá-la, abra a sua página de gerenciamento do RV042, e na barra de endereço, digite:

http://ip-do-rv042/f_general_hidden.htm

E então verá as opções abaixo:



Então, nas opções acima, no campo **UDP timeout**, coloque o valor de **300** e em **SIP ALG** marque a opção **Disable** e clique em **Save**

Após isso, faça os testes, e verifique se não tem nenhum outro Firewall ou outro dispositivo que faça esse bloqueio.